

# Aktiv brug af arbejdsklausuler



BAT

# Indhold

## 3 Introduktion

- 3 3F's klausulundersøgelse 2021
- 4 BAT-kartellets krav til arbejdsklausuler
- 4 BAT-kartellets krav til arbejdsmiljøklausuler
- 4 BAT-kartellets krav til lærlingeklausuler

## 5 Arbejdsklausuler

- 5 Kædeansvar
- 6 Klausuler i indkøbs- og udbudspolitik
- 6 Nej tak til en underskov af underentreprenører
- 7 Udenlandske arbejdstagere på byggepladsen
- 7 Myndighedernes kontrol på byggepladsen
- 9 Mulige sanktioner
- 11 Modelklausuler
- 11 BAT-kartellets krav til arbejdsklausuler ved offentlige udbud
- 11 Københavns Kommune – det gode eksempel

## 14 Arbejdsmiljøklausuler

- 14 Konkurrenceforvridende at lade være
- 14 Fast del af indkøbs- og udbudspolitik
- 14 Kædeansvar
- 14 Det offentlige bør stille højere krav end loven kræver
- 15 Best Available Technology-klausuler
- 15 Kontrol og sanktion
- 15 Incitament
- 15 BAT-kartellets krav til arbejdsmiljøklausuler

## 16 Lærlingeklausuler

- 17 Et rimeligt konkurrenceparameter
- 17 Lovkrav om lærlingeklausuler i offentlige udbud
- 17 Lærlingepartnerskaber kan fungere som supplement til klausuler
- 18 Kontrol af lærlingeklausuler
- 18 Opstartsmøder med fokus på lærepladser
- 18 Sanktioner ved overtrædelse af lærlingeklausuler
- 18 Transparens med lærepladser
- 18 BAT-kartellets krav til lærlingeklausuler



# Introduktion

**I over 20 år har vi i Bygge-, Anlæg og Trækartellet opfordret kommuner, regioner og andre offentlige bygherrer til at benytte sig af arbejdsklausuler i forbindelse med deres udbud af bygge- og anlægskontrakter. Det har medført, at instrumentet er taget i brug i langt størstedelen af landets kommuner. Arbejdsklausulerne er ikke kun forblevet et offentligt fænomen, men er også anvendt af private bygherrer.**

Arbejdsklausulerne har medført, at man har hjulpet med at løfte vilkårene i byggeriet på det danske arbejdsmarked. Arbejdsklausulerne har medført, at entreprenører, der ikke har haft ordnede forhold, somme tider er blevet frasorteret i udbudsprocesserne.

Med andre ord kan man sige, at arbejdsklausulerne som instrument har opnået succes i form af deres udbredelse – i særdeleshed ved offentlige byggerier, men også i mindre omfang ved private byggerier – og i sin effekt med en vis frasortering af entreprenører.

Alligevel ser man stadigvæk udbud gå til entreprenører, der i forbindelse med tidligere udbud ikke har levet op til standarderne for det danske arbejdsmarked. Og ligeledes ser man, at mange af de problemer, som arbejdsklausulerne skulle løse, ikke er blevet løst – for eksempel på lærlingeområdet.

Udfordringen med arbejdsklausulerne går derfor på to ben. For det første skal arbejdsklausulerne indrettes, så de inddrager en bredere vifte af problemstillinger. Her kan arbejdsklausulerne eksempelvis med fordel flankeres af håndfaste arbejdsmiljøklausuler. Og for det andet kræver det, at de offentlige bygherrer anvender deres egne klausuler mere aktivt i udbudsprocessen, så der ikke alene skelnes til de billigste udbud i udvælgelsesprocessen. Derudover er lærlingeklausuler et effektivt redskab til at sikre, at man også i fremtiden kommer til at have udlærte håndværkere inden for byggeriet.

BAT-kartellet har i denne pjece samlet 35 håndfaste krav til, hvordan man kan styrke anvendelsen, kontrollen og sanktioneringen af arbejds-, arbejdsmiljø- og lærlingeklausuler. Med dem i hånden kan offentlige bygherrer både undgå social dumping, forbedre arbejdsmiljøet og sikre, at vi ikke i fremtiden kommer til at mangle kloge hænder.

## 3F's klausulundersøgelse 2021

Udfordringerne med brugen af arbejdsklausuler er desværre stadig udbredte i Danmark, hvilket 3F's nye klausulundersøgelse tydeligt viser.

Næsten 90 procent af kommunerne har indarbejdet arbejdsklausuler i deres udbuds- og indkøbspolitik, men ...

- ... kun lidt over halvdelen af kommunerne har indarbejdet lærlingeklausuler i udbuds- og indkøbspolitikken
- ... kun 40 procent af kommunerne har besluttet, at der løbende skal føres kontrol med, om klausulerne overholdes
- ... kun 20 procent af kommunerne har en central kontrolenhed, der skal kontrollere om klausulerne overholdes
- ... kun 60 procent af kommunerne anvender arbejdsmiljøklausuler, og kun 40 procent anvender arbejdsmiljøklausuler, der er særskilte fra arbejdsklausulerne.

## BAT-kartellets krav til arbejdsklausuler

1. Krav om arbejdsklausuler ved alle offentlige udbud inden for bygge- og anlægssektoren.
2. Arbejdsklausuler i offentlige udbud skal være gældende i hele kæden af entreprenører.
3. Der skal maksimalt være ét led mellem underentrepriser og hovedentrepriser.
4. Entreprenører skal i budfasen angive, om de anvender underentreprenører, hvem de er, og hvorfor de bruges.
5. Der skal være bestemmelser i alle offentlige udbud om, at der ikke benyttes vikarer, bemandingsvirksomheder eller alene-mestre på byggepladsen.
6. Ved brug af udenlandsk arbejdskraft skal entreprenører kunne redegøre for kost, transport og logi.
7. Det skal understreges i offentlige udbud, at man ikke må bo på byggepladsen.
8. Der skal stilles krav til forholdene i eventuelle skurbyer.
9. Dansk eller engelsk skal være byggepladsens sprog.
10. Der skal ved alle udbud være hyppige og synlige besøg fra bygherrens kontrollanter, og der skal budgetteres til disse kontrollanter.
11. Der skal indføres krav om id-kort på alle byggepladser.
12. Kommuner og regioner skal indføre centrale kontrolenheder.
13. Offentlige bygherrer bør både lave stikprøvekontroller, kræve dokumentation fra entreprenøren samt have kontrolgrupper for at sikre den bedst mulige kontrol.
14. Alle Arbejdstilsynets afgørelser på byggepladsen skal tilgå den offentlige bygherre.
15. Alvorlige eller gentagne overtrædelser af arbejdsklausuler bør føre til udelukkelse af en virksomhed fra byggepladsen.
16. Offentlige bygherrer bør have så bred en palet af sanktionsmuligheder som muligt.
17. Det skal være muligt at tilbageholde eller ikke at udbetale dele af en betaling, hvis en entreprenør ikke overholder arbejdsklausulerne.
18. Det skal klart angives i kontrakten, at alle parter – inklusiv underentreprenører – anerkender det danske fagretlige systems afgørelser, og at disse er endelige.
19. Der skal oprettes et nationalt register for offentlige bygherrer, hvor virksomheder, der gentagende har overtrådt arbejdsklausuler, kan udelukkes fra kommende budrunder.
20. Der skal oprettes et forum for offentlige bygherrer, hvor erfaringer med aktiv anvendelse af arbejdsklausuler deles.

## BAT-kartellets krav til arbejdsmiljøklausuler

1. Alle offentlige udbud skal indeholde arbejdsmiljøklausuler.
2. Der bør på linje med arbejdsklausulerne indføres kædeansvar for arbejdsmiljøklausuler.
3. Kravene i offentlige arbejdsmiljøklausuler bør som minimum ligge på linje med de højeste krav i branchen.
4. Der skal indføres Best Available Technology-klausuler i alle offentlige udbud.
5. Offentlige bygherrer skal forpligtes til hyppig kontrol med arbejdsmiljøklausulerne.
6. Der skal oprettes et nationalt register for offentlige bygherrer, hvor virksomheder, der gentagende har overtrådt arbejdsmiljøloven, kan udelukkes fra kommende budrunder.

## BAT-kartellets krav til lærlingeklausuler

1. Der skal indføres lærlingeklausuler i alle offentlige udbud.
2. Offentlige bygherrer bør indgå lærlingeklausuler i stedet for partnerskabsaftaler.
3. Offentlige bygherrer skal forpligtes til at føre jævnlig og synlig kontrol på byggepladsen.
4. Der bør afholdes et særligt opstartsmøde med fokus på lærlingeklausuler.
5. Lærlingepaner skal være fast punkt på jævnlige møder mellem entreprenøren på byggepladsen, den offentlige bygherre og den relevante uddannelsesinstitution.
6. Der skal indføres dokumentationskrav i forbindelse med alle lærlingeklausuler.
7. Offentlige bygherrer bør både lave stikprøvekontroller, kræve dokumentation fra entreprenøren samt etablere brede kontrolgrupper for at sikre effektiv kontrol.
8. Der bør udgives årlige statistikker over antallet af lærlingeplasser i lærlingeklausulerne samt hvor mange af stillingerne, der rent faktisk er blevet besat.
9. Tilsynet med overholdelsen af lærlingeklausuler bør føres i samarbejde med lærlingens uddannelsessted.

# Arbejdsklausuler

**Groft sagt er arbejdsklausulerne i udbudsprocessen garantien for, at de gode forhold på det danske arbejdsmarked, der ikke er fastsat ved lov, stadig overholdes. Arbejdsklausuler sikrer i store træk, at overholdelsen af løn- og arbejdsforhold sidestilles med overholdelsen af den danske lovgivning, som for eksempel arbejdsmiljøloven.**

Arbejdsklausuler er dog ikke blot et juridisk instrument, men også et værdimæssigt signal til de virksomheder, der ønsker at byde på en opgave. Det er derfor vigtigt, at det skrives klart og tydeligt i udbudsmateriale, at den offentlige bygherre vurderer overholdelse af kontraktens arbejdsklausuler, lærlingeklausuler og arbejdsmiljøklausuler meget højt.

Arbejdsklausulerne er til fordel for alle parter på det danske arbejdsmarked. På den ene side sikrer de danske, overenskomstdækkede virksomheder mod unfair konkurrence fra for eksempel virksomheder uden overenskomst eller virksomheder, som ikke leverer ordentlige løn- og arbejdsvilkår. Og på den anden side sikres arbejdstagerne mod social dumping og løndumping fra virksomheder, der importerer sårbar og billig udenlandsk arbejdskraft.

## Kædeansvar

En arbejdsklausul er i sin enkelthed "bare" endnu et kontraktvilkår, der skrives ind i udbudsmaterialet, når eksempelvis en kommune laver et udbud. Klausulen vil ofte være udformet således, at den forpligter entreprenøren til at sikre, at medarbejderne på bygge- og anlægsprojektet får løn inklusiv ydelser, arbejdstid og arbejdsvilkår svarende som minimum til dem, der er sikret af overenskomsten på området.

I mange år var der en udfordring i, at arbejdsklausulerne kun forpligtede hovedentreprenøren, men man ser i højere grad, at det såkaldte kædeansvar ikke blot stiller krav til hovedentreprenøren, men også dennes underentreprenører.

Kædeansvar er i dag afgørende for, at klausulerne overholdes, og bør være et minimumskrav i alle offentlige udbud. Hovedparten af landets kommuner og regioner benytter sig i dag af kædeansvar i byggeriet, men det er



afgørende, at denne praksis udbredes til alle offentlige bygherrer, hvis klausulerne for alvor skal kunne håndhæves.

### Manglende betalinger og kædeansvar

Et af de steder, hvor offentlige bygherrer kan begynde at stramme deres arbejdsklausuler op, er i forbindelse med manglende betalinger efter kendelser og afgørelser i det fagretlige system.

Offentlige bygherrer kan med fordel tydeliggøre i udbuddet, at det er en entreprenørs ansvar, hvis denne benytter sig af underentreprenører, og at entreprenøren derfor også bør hæfte for disses forsømmelser og eller manglende betalinger, hvis de modtager en kendelse eller en afgørelse i det danske fagretlige system.

Det vil med andre ord sige, at hvis en underentreprenør overtræder en af

arbejdsklausulernes bestemmelser, dømmes til at skulle betale for overtrædelsen og ikke gør det, så skal den offentlige bygherre kunne gå til entreprenøren, som har ansat den gældende underentreprenør, og få det skyldige beløb derfra. Herefter må det være op til entreprenøren at få sine penge tilbage fra underentreprenøren efterfølgende. Sådanne bestemmelser kan være med til at forpligte entreprenøren yderligere og involvere dem aktivt i kontrollen med overholdelsen af arbejdsklausulerne.

### Klausuler i indkøbs- og udbudspolitik

Brugen af både arbejds-, arbejdsmiljø- og lærlingeklausuler bør være en integreret del af alle offentlige bygherres indkøbs- og udbudspolitik. Over de seneste 10 år har procentandelen af

eksempelvis kommuner, der har indført arbejdsklausuler i deres indkøbspolitik, været stigende, men det samme gør sig desværre ikke gældende i lige så høj grad for de to andre typer klausuler.

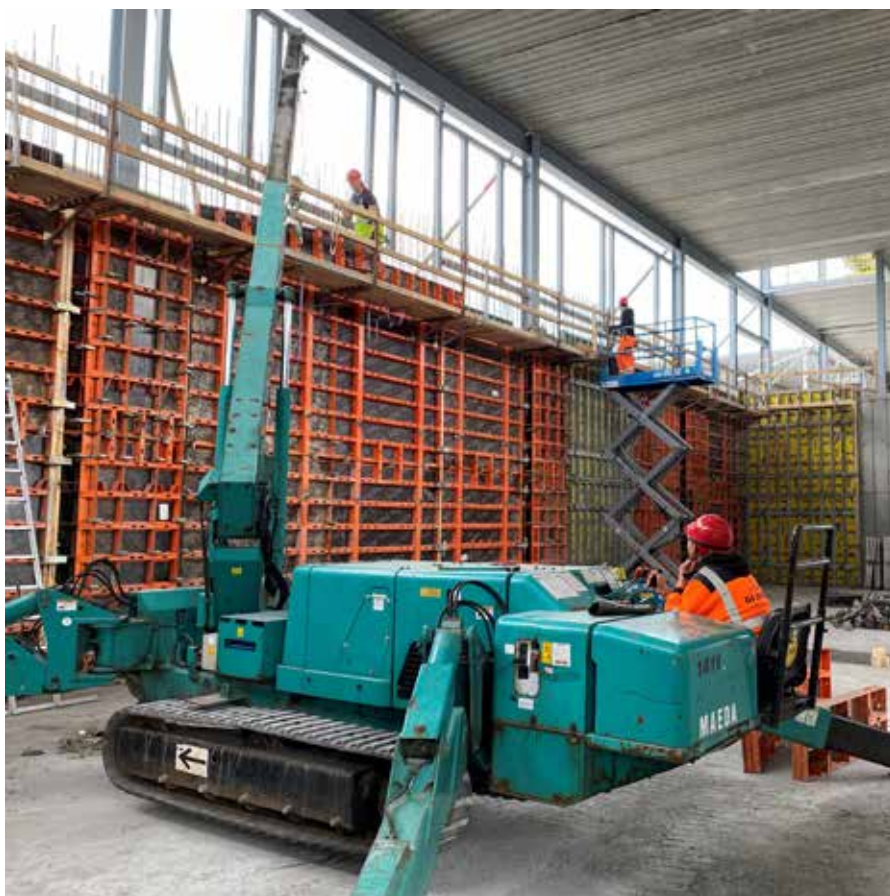
Ved at integrere brugen af alle tre typer klausuler i sin indkøbs- og udbudspolitik sikrer man som offentlig bygherre, at brugen af disse bliver en grundlæggende forudsætning og ikke et tilvalg, man skal overveje fra sag til sag. Det giver en højere anvendelsesgrad af klausulerne, men sikrer samtidig også en mere ensartet sagsbehandling i den offentlige myndighed. Det giver både mere erfaring til myndighedens ansatte med at håndtere klausulerne, men skaber også mere lige konkurrencevilkår inden for sektoren såvel som imellem forskellige brancher.

Denne integration i indkøbs- og udbudspolitikken bør ikke kun gælde for offentlige bygherrer, men også for selvejende institutioner, som står for en væsentlig andel af udbuddene inden for bygge- og anlægsbranchen.

### Nej tak til en underskov af underentreprenører

Ved offentlige udbud bør det være en grundlæggende målsætning, at så mange som muligt, der arbejder på udbuddet, er ansat direkte ved entrepriseholderen. Det skyldes, at selvom man som offentlig myndighed sikrer sig så meget som muligt med kædeansvarsklausuler, så er kontrol og sanktion med selve entrepriseholderen altid lettere, end når man skal ud i mange led.

For at man som offentlig myndighed eller dennes kontrollant på byggepladsen skal kunne oparbejde en vedvarende dialog med entreprenørerne og underentreprenørerne samt opnå tillidsforhold til sine ansatte, kræver det, at man har et begrænset antal entreprenører, man skal forholde sig til, og at disse er de samme gennem hele byggeprocessen. En stor udskiftning af underentreprenører samt et meget stort antal vikaransatte hæmmer





derimod voldsomt mulighederne for kontrol med opfyldelsen af arbejdsklausulerne og besværliggør dialogen mellem udbyderen og entreprenørerne.

Derfor bør der for det første være et krav i udbudsmaterialet om, at anvendelse af underentreprenører skal godkendes af bygherren. Som følge heraf bør det også fremgå klart og tydeligt af entreprenørens tilbud, hvorvidt der anvendes underentreprenører, hvem disse er samt en begrundelse af, hvorfor der anvendes underentreprenører.

Dertil bør der også være et krav i udbuddet om, at der ikke er mere end ét led i en given underentreprise fra en totalentreprenør eller en hovedentreprenør. Det er et effektivt redskab til at undgå, at et udbud svømmer til i uigennemskuelige underentrepriser, der i sidste ende besværliggør enhver kontrol og overholdelse af arbejdsklausulerne.

#### **Vikarer og enmandsvirksomheder**

Blandt gruppen af vikarer, medarbejdere i bemandingsvirksomheder og selvstændige optræder der hyppigere problemer forbundet med social dumping. Dette kan indebære snyd med sociale bidrag, underbetaling, moms- og skatteunddragelse med mere. Derfor bør der også indføres bestemmelser, der sikrer, at der ikke anvendes vikarer, bemandingsvirksomheder og alene-mestre på offentlige byggerier. Det bør være et grundvilkår, at alle ansatte, der arbejder på pladsen, skal have direkte ansættelse i en virksomhed, som også har en opgave på pladsen. Hvis det viser sig, at der er en bydende nødvendig omstændighed, der kræver ansættelsen af eksempelvis vikarer, så skal dette godkendes af bygherren på opfordring fra den ansvarlige entrepriseholder og kun efter grundig, skriftlig redegørelse.

BAT-kartellet ser i denne forbindelse derfor meget positivt på regeringens udspil om, at selvstændige skal underlægges en formodningsregel, hvor man formoder, at en enkeltperson på en byggeplads er ansat som lønmodtager, medmindre vedkommende kan

godtgøre, at han eller hun reelt set er selvstændig. Dette udspil vil forhåbentlig være med til at sætte en stopper for situationer, hvor de "selvstændige" knap nok ved, at de er selvstændige.

#### **Udenlandske arbejdstagere på byggepladsen**

I en situation, hvor der mangler arbejdskraft i byggeriet, er det selvsagt, at udenlandske arbejdstagere selvfølgelig er velkomne på byggepladsen, så længe de arbejder under de samme ordnede løn- og arbejdsforhold som deres danske kollegaer. For at sikre dette skal der stilles krav om, at entreprenøren skal kunne redegøre for kost, transport og logi for de udenlandske arbejdstagere. Ved på forhånd at stille disse krav som arbejdsklausuler sikrer man sig mod mange former for social dumping.

Det skal dertil understreges i klausulerne, at det ikke er tilladt at bo på byggepladsen. Hvis det for byggeriet er nødvendigt, at der opføres en såkaldt skurby, skal der stilles håndfaste krav til dens indretning og kvalitet, samtidig med at det skal være klart udtrykt, at en sådan skurby ikke må opføres på byggepladsens område.

#### **Fælles sprog på byggepladsen**

Endelig bør der stilles krav i udbudsmaterialet om, at byggepladsens sprog enten er dansk eller engelsk. Ved at kræve et fælles sprog på byggepladsen letter man ikke kun kommunikationen på pladsen, men man garanterer også at kontrollanter på byggepladsen kan kommunikere med alle ansatte om forholdene på byggepladsen.

Med andre ord sikrer et fælles sprog på byggepladsen både produktivitet, kvalitet, sikkerhed og ordnede forhold.

#### **Myndighedernes kontrol på byggepladsen**

For at arbejdsklausuler skal fungere som effektive redskaber, er det afgø-

rende, at de ikke blot figurerer som gode takter på et stykke papir, men at de også overholdes i virkeligheden. Det kræver løbende kontrol med hoved- og underentreprenørerne såvel som hårde og effektive sanktioner i de tilfælde, hvor klausulerne ikke overholdes.

For at offentlige bygherrer effektivt kan kontrollere, om arbejdsklausulerne overholdes, kræver det, at den offentlige myndighed engagerer sig igennem hele byggeprocessen og samtidig gør brug af en lang række instrumenter.

#### **Central kontrolenhed i kommuner og regioner**

Overvågning og kontrol af arbejdsklausuler er langt hen ad vejen et område, der kræver stor erfaring og vedvarende opfølgning. For at oparbejde den fornødne kapacitet, viden og erfaring til effektivt at kunne vurdere klausulernes overholdelse kan det kraftigt anbefales, at offentlige myndigheder samler deres kontrolenhed ét centralt sted.

Således bør alle kommuner og regioner i udgangspunktet oprette centrale kontrolenheder til formålet. Hvis kontrolopgaverne løses ad hoc fra gang til gang, oparbejdes den fornødne ekspertise og erfaring ikke, hvilket kun fører til en svækket kontrol af klausulerne.

Kommuner kan også gå sammen med andre kommuner eller statslige myndigheder om sammen at drive centrale kontrolenheder. Det kan være en løsning for eksempelvis mindre kommuner, der ellers kan have svært ved at samle og opretholde den fornødne ekspertise.

#### **Synlig og hyppig tilstedeværelse på byggepladsen**

For det første er det nødvendigt med en synlig tilstedeværelse på byggepladsen. Det betyder, at bygherrernes kontrollanter skal være til stede ofte og regelmæssigt nok til, at medarbejderne kan blive opmærksomme på kontrollanterne og bliver klar over, at de med jævne mellemrum vender tilbage. Derudover skal tilstedeværelsen på byggepladserne også ske ofte nok til, at medarbejderne på byggepladserne

har mulighed for at lære kontrollanterne at kende. Uden regelmæssige og synlig tilstedeværelse på byggepladserne vil medarbejderne ikke have mulighed for at opnå et fortrolighedsforhold til kontrollanterne, der er grundlaget for, at kontrollanterne kan opnå indsigt i de reelle forhold på byggepladsen.

For at den offentlige myndighed, der udbyder opgaven, kan kontrollere, at arbejdsklausulerne overholdes, er det helt afgørende, at der afsættes tilstrækkelige økonomiske ressourcer. Det siger sig selv, at hvis myndigheden skal have kontrollanter hyppigt og regelmæssigt på en byggeplads gennem hele dens forløb, så skal der budgett sættes penge til denne kontrol.

Københavns Kommune og Odense Kommune har med succes benyttet sig af en risikobaseret kontrolindsats. Deres kontrolindsats er baseret på en risikomodel, så deres kontrollanter fokuserer på at kontrollere, der hvor de vurderer at risikoen for overtrædelser er størst. Denne tilgang sikrer, at kontrollanterne bruger deres tid og energi, hvor der er mest brug for den. Tilgangen baserer sig på en høj grad af fysisk tilstedeværelse samt tæt dialog med de ansatte på byggepladserne. Den risikobaserede tilgang forudsætter dog en høj grad af ekspertise og erfaring hos den offentlige myndighed, for at den kan lade sig gøre.

#### **ID-kort**

For det andet skal alle tilstedeværende på en byggeplads udstyres med id-kort. Id-kortet skal korrespondere med en jævnligt ajourført liste over virksomheder såvel som medarbejdere, der har adgang til byggepladsen. Listen skal være tilgængelig for bygherrens kontrollanter for at give synlighed over alle underleverandører i kæden. Id-kortet skal som minimum vise navnet på medarbejderen, foto af vedkommende samt arbejdsgiver, og disse skal tjekkes ved indgang til byggepladsen. Derudover bør id-kortet vise den arbejds- og ansættelseskontrakt, som arbejdstageren har tegnet med virksomheden, og hvordan vedkommende er socialt sikret.

Entreprenører og underentreprenører skal være ansvarlige for, at deres medarbejdere er udstyret med korrekte id-kort, og at alle disse oplysninger er ajourførte. For at sikre, at id-kortet hele tiden kan holdes ajour med alle de nødvendige oplysninger, kan dette eksempelvis være et fysisk kort med en QR-kode, der linker videre til en online database, hvor alle oplysninger kan være opdateret i realtid.

Man har fra offentligt hold igangsat pilotprojekter og forsøgsordninger, hvilket i BAT-kartellets optik er positivt, men ordningen bør hurtigst muligt indføres på alle byggepladser – private såvel som offentlige.

Derudover kan et obligatorisk id-kort med fordel indføres på europæisk plan for at kunne tackle udfordringer ved vandrende arbejdskraft. Dette vil også være med til at imødekomme EU-Domstolens kendelse om arbejdsgiverens pligt til objektiv registrering af arbejdstid.

#### **Arbejdstilsynets afgørelser skal gå til den offentlige myndighed**

For det tredje bør alle afgørelser fra Arbejdstilsynet om den pågældende byggeplads også gives til den offentlige bygherre, der har sat opgaven i udbud. Ikke alene vil en sådan transparens kunne give offentlige bygherrer mulighed for løbende at stille krav og følge op på overskridelser af eksempelvis arbejdsmiljøloven. Viser det sig, at den samme leverandør eller underleverandør gentagne gange overtræder loven, vil dette også kunne være med til at bringe yderlige information til fremtidige udbudsprocesser. Dette vil være til gavn for medarbejdernes sikkerhed på byggepladsen og vil sikre mere retfærdige konkurrencevilkår for de leverandører og underleverandører, der lever op til kravene om et sundt og sikkert arbejdsmiljø.

#### **Bred vifte af kontrolmekanismer**

For at sikre en effektiv kontrol med arbejdsklausulernes overholdelse er det nødvendigt at have en række instrumenter. Først og fremmest er det



vigtigt, at den offentlige myndighed hyppigt og regelmæssigt tager stikprøvekontroller på byggepladsen, som beskrevet ovenfor.

Dernæst er det nødvendigt, at der i kontrakten indgås håndfaste aftaler om, at entreprenøren og dennes underentreprenører ofte leverer dokumentation for, at klausulerne overholdes.

Endelig bør kontrol af byggepladser foregå i et bredt samarbejde mellem alle relevante parter. I praksis anbefales det, at man etablerer kontrolgrupper,





hvor man har mulighed for at dele erfaringer og observationer med hinanden på tværs af myndigheder og andre interessenter. Disse kontrolgrupper kan indeholde repræsentanter fra byggherren, lokale fagforeninger og -forbund, arbejdsgiverorganisationer, Skat og Arbejdstilsynet.

### Mulige sanktioner

For at kontrolinstansernes påbud skal have virkning, er det vigtigt, at bygherrene også har mulighed for følge

deres kontrol op med en lang række sanktioner. Disse skal selvfølgelig tilpasses efter situationen og påtalens alvor. Mange situationer vil ofte kunne klares gennem dialog og en klar og tydelig besked om, at forholdene skal bringes i orden. Alvorligere og/eller gentagende overtrædelser bør kunne føre til, at en virksomhed udelukkes fra byggepladsen.

#### Flere sanktionsmuligheder

For at en offentlig myndighed effektivt skal kunne sanktionere overtrædelser af klausulerne, er det nødvendigt at have

et bredt udvalg af sanktionsmuligheder. En stor del af landets kommuner har alt for få sanktionsmuligheder i kassen. Således ser man, at visse kommuner kun har den blødeste sanktion – påtalen – og den hårdeste – opsigelse af kontrakten. Det fører til, at for mange overtrædelser ikke sanktioneres hårdt nok, og at de hårdere midler kun i begrænset omfang anvendes. Sørger man derimod fra offentligt hold at have et bredt udvalg af sanktioner, kan man nemmere sanktionere proportionelt, hvilket i sidste ende fører til en højere grad af klausuloverholdelse.

### Eksempler på forskellige sanktionsmuligheder:

- Påtale
- Opsigelse af leverandør
- Tilbageholdelse af hele eller dele af kontraktsummen
- Dagbøder
- Skærpet kontrol
- Ophør af fremtidigt samarbejde med leverandør
- Bortvisning af leverandør
- Tilbagebetaling
- Midlertidig udelukkelse af leverandør

Således bør det som minimum skrives ind i kontrakten, at entreprenøren risikerer at miste en del af sin betaling, hvis denne ikke overholder de arbejdsklausuler, der er skrevet ind i kontrakten. En sådan forpligtelse er helt identisk med den måde, hvorpå en offentlig bygherre kan tilbageholde en del af kontraktsummen, hvis der er fejl og mangler, når opgaven er færdiggjort.

Endelig bør der også indføres en klausul i kontrakten, der tilsiger, at en vis andel af byggesummen bør tilbageholdes, indtil alle faglige organisationer har oplyst, at alle verserende faglige sager er blevet afsluttet, og at eventuelle pengebeløb er blevet udbetalt. På denne måde sikres, at alle aktører i og omkring udbuddet har et incitament til at få afsluttet alle fagretlige spørgsmål i god orden og inden for en rimelig tidshorison.

### Værnetingsklausuler

En af de helt afgørende forudsætninger for sanktioneringen af arbejdsklausuler er, at man ekspliciterer i udbuddet og i kontrakten, at alle stridsspørgsmål om opfyldelsen af arbejdsklausulerne i kontrakten i sidste ende skal afgøres i det danske fagretlige system. Sådanne klausuler kaldes også for 'værneting' og er et helt almindeligt element i en kontrakt.

I klausulen skal entreprenøren såvel som alle underentreprenører forpligte sig til ved kontraktens indgåelse at anerkende afgørelser foretaget i det danske fagretlige system. Yderligere

skal parterne forpligte sig til ikke at føre sagerne videre ved andre domstole. I forbindelse med byggerier, hvor man ikke fra offentlig side har sikret sig med værnetingsklausuler, har man set, at entreprenører og underentreprenører har taget afgørelser givet i det danske fagretlige system og efterfølgende genprøvet dem i for eksempel Italien og Polen for at se, om disse domstole ville omgøre kendelserne.

### Register over problematiske entreprenører

Ved offentlige udbud ses det ofte, at det er de samme entreprenører og underentreprenører, der går igen, når det gælder manglende overholdelse af arbejdsklausulernes bestemmelser. Virksomheder, der eksempelvis ansætter falske selvstændige, er også ofte dem, der ikke sikrer, at alle medarbejdere får udbetalt den rette løn, eller garanterer den rette arbejdstid. Dertil kommer, at der ofte også er en sammenhæng mellem de virksomheder, der ikke overholder deres arbejdsklausuler, og dem der har problemer i forhold til for eksempel overholdelse af arbejdsmiljøregler, skatteindbetaling, skuffeselskaber og meget andet.

For at imødegå, at offentlige udbydere gang på gang ender med at skulle håndtere de samme problematiske entreprenører og underentreprenører, bør der udarbejdes et register, hvor offentlige bygherrer på tværs af regionale og kommunale skel og blandt statslige myndigheder kan registrere entreprenører og underentreprenører, der ikke har overholdt kontraktforhold i forbindelse med offentlige udbud. Disse skal i første omgang gælde for brud på arbejds-, arbejdsmiljø- og lærlingeklausuler, men kan også udvides til at gælde øvrige kontraktforhold. Registeret kan også med fordel udvides til at gælde entreprenører, der har problemer med at overholde eksempelvis skatteindbetalinger.

Derudover bør registeret indeholde data om virksomheder, der har været forbundet med organiseret kriminalitet, hvidvaskning, skatteunddragelse, blacklisting af faglige aktive i Danmark

såvel som i udlandet samt tidligere brud på overenskomster.

Viser det sig, at en virksomhed gentagne gange er taget i problematiske forhold i forbindelse med opfyldelsen af offentlige udbud, eller er der overtrædelser af grovere karakter, bør disse kunne ligge til grund for, at en myndighed i en udbudsprocedure fravælger et tilbud, der involverer den pågældende virksomhed.

Registeret skal være med til at sikre, at offentlige skattekroner ikke går til virksomheder, der gang på gang er med til at underminere danske løn- og arbejdsvilkår. Det vil også skabe en positiv konkurrencesituation, hvor virksomheder, som sikrer ordnede forhold, ordentligt arbejdsmiljø og varetager deres samfundsansvar ved for eksempel at tage lærlinge, ikke i samme omfang skal konkurrere om udbuddene med de elementer i branchen, der snyder på vægten.

### Forum for offentlige udbud

For at sørge for, at der bliver draget tilstrækkelig nytte af registeret, bør der også oprettes et forum for offentlige udbud, hvor offentlige bygherrer har mulighed for at drøfte deres erfaringer med udbud og blive opdateret på de seneste konklusioner fra registeret. Et sådant forum bør i første omgang inkludere repræsentanter fra statslige myndigheder, KL og Danske Regioner, men skal også have mulighed for at udveksle information med Arbejdstilsynet og SKAT. Endelig bør arbejdsmarkedets parter også inddrages i det omfang, det er relevant for at kunne bidrage med vigtig information om status for byggeriet på offentlige byggepladser.

### Kvalitative krav i udbudsprocesser

Det bør være en bunden opgave for et sådant forum at se på, hvordan man kan sikre, at offentlige bygherrer bedre kan stille kvalitative krav i forbindelse med udbud af offentlige byggerier. Som situationen er i dag, baserer de fleste offentlige udbud sig på en matematisk vurderingsmodel, hvor man vægter forskellige dele af udbuddet med forskellige matematiske vægte og så tildeler point alt efter, i hvor høj

grad man vurderer, at tilbuddene lever op til de krav, der er anført i udbudsmaterialet. Problemet med disse modeller er, at virksomheder, der ofte byder ind på offentlige udbud, hurtigt lærer at "game" disse matematiske modeller.

Det kræver ofte ikke megen erfaring med offentlige udbud eller matematiske modeller at skræddersy et udbud, så det opnår maksimalt pointantal, uden at dette nødvendigvis garanterer, at tilbuddet lever op til de krav og forventninger, som udbyderen har. Hvis en offentlig myndighed derfor kun baserer sit valg af tilbud på denne pointscore, får man en situation, hvor man ikke nødvendigvis får det bedste tilbud.

Problemet er, at de matematiske modeller giver et skær af objektivitet til en udvælgelsesprocedure, som ikke er retfærdiggjort. Et forum på tværs af offentlige bygherrer bør derfor se på, hvordan man sikrer, at man nemmere kan stille kvalitative krav i udbudsprocessen, og hvordan man kan tillade, at disse får afgørende indflydelse i udvælgelsesprocessen.

## Modelklausuler

En måde hvorpå man kan lette det administrative arbejde for både de offentlige myndigheder og for entreprenørerne, er ved at udarbejde modelklausuler. En modelklausul er en slags guldstandard inden for arbejdsklausuler og skal ses som et eksempel på den optimale arbejdsklausul, der udfylder alle de nødvendige krav, som skal til for at sikre, at den både efterleves, kontrolleres og sanktioneres. Sådanne modelklausuler kunne med fordel udarbejdes af eksempelvis staten, KL og Danske Regioner. På den måde ville man lette meget af arbejdet for de offentlige bygherrer, der skal udfærdige klausulerne, og samtidig sikre, at de holder vand. Det ville samtidig gøre det nemmere for entreprenører, der ønsker at byde på offentlige udbud, da de i højere grad ville blive mødt af mere ensartede krav fra udbud til udbud.

## BAT-kartellets krav til arbejdsklausuler ved offentlige udbud

Samlet set kan arbejdsklausuler i offentlige udbud styrkes og bedre målrettes ved at tage følgende redskaber i brug:

1. Krav om arbejdsklausuler ved alle offentlige udbud inden for bygge- og anlægssektoren.
2. Arbejdsklausuler i offentlige udbud skal være gældende i hele kæden af entreprenører.
3. Der skal maksimalt være ét led mellem underentreprise og hovedentreprenør.
4. Entreprenør skal i budfasen angive, om de anvender underentreprenører, hvem de er, og hvorfor de bruges.
5. Der skal være bestemmelser i alle offentlige udbud om, at der ikke benyttes vikarer, bemandingsvirksomheder eller alene-mestre på byggepladsen.
6. Ved brug af udenlandsk arbejdskraft skal entreprenør kunne redegøre for kost, transport og logi.
7. Det skal understreges i offentlige udbud, at man ikke må bo på byggepladsen.
8. Der skal stilles krav til forholdene i eventuelle skurbyer.
9. Dansk eller engelsk skal være byggepladsens sprog.
10. Der skal ved alle udbud være hyppige og synlige besøg fra bygherrens kontrollanter, og der skal budgetteres til disse kontrollanter.
11. Der skal indføres krav om id-kort på alle byggepladser.
12. Kommuner og regioner skal indføre centrale kontrolenheder.
13. Offentlige bygherrer bør både lave stikprøvekontroller, kræve dokumentation fra entreprenøren samt have kontrolgrupper for at sikre den bedst mulige kontrol.
14. Alle Arbejdstilsynets afgørelser på byggepladsen skal tilgå den offentlige bygherre.
15. Alvorlige eller gentagne overtrædelser af arbejdsklausuler bør føre til udelukkelse af en virksomhed fra byggepladsen.
16. Offentlige bygherrer bør have så bred en palette af sanktionsmuligheder som muligt.

17. Det skal være muligt at tilbageholde eller ikke at udbetale dele af en betaling, hvis en entreprenør ikke overholder arbejdsklausulerne.
18. Det skal klart angives i kontrakten, at alle parter – inklusiv underentreprenører – anerkender det danske fagretlige systems afgørelser, og at disse er endelige.
19. Der skal oprettes et nationalt register for offentlige bygherrer, hvor virksomheder, der gentagende har overtrådt arbejdsklausuler, kan udelukkes fra kommende budrunder.
20. Der skal oprettes et forum for offentlige bygherrer, hvor erfaringer med aktiv anvendelse af arbejdsklausuler deles.

## Københavns Kommune – det gode eksempel

Københavns Kommune har i en længere årrække aktivt arbejdet med at udbrede brugen af klausuler i deres udbud samt sikre en effektiv kontrol. Kommunen har eksempelvis taget følgende redskaber i brug:

- Permanent id-kort-ordning på store byggepladser
- Bøder for underbetaling af medarbejdere
- Krav til entreprenør af dokumentation af løn og arbejdsvilkår
- Bred vifte af sanktionsmuligheder
- Læringsklausuler i udbud
- Uddannelseskontroller under arbejdet og ved projektets afslutning
- Et indsatssteam mod social dumping
- Fysisk tilstedeværelse af kontrollanter på byggepladserne
- Oprettelse af hotline
- Risikobaseret tilgang til kontrolbesøg



“ Godt  
byggeri  
kræver  
ordnede  
forhold.

BAT arbejder for overens-  
komstmæssige løn- og arbejds-  
vilkår, et godt arbejdsmiljø,  
et tilstrækkeligt antal elev-  
pladser og reelle jobs.

”



# Arbejdsmiljøklausuler

**Arbejdsmiljøklausuler er et redskab, der bygger oven på arbejdsklausulerne. Hvor arbejdsklausulerne primært drejer sig om løn- og arbejdsforhold, går arbejdsmiljøklausulerne skridtet videre. Arbejdsmiljøklausulerne ligger fuldstændigt i tråd med det europæiske udbudsdirektiv såvel som de danske udbudsregler og giver offentlige bygherrer en lang række redskaber til at sikre et godt, sundt og sikkert arbejdsmiljø på byggepladserne.**

Arbejdsmiljøklausuler skal i første omgang sikre, at leverandøren lever op til kravene i den danske arbejdsmiljølovgivning. Ligesom med arbejdsklausulerne er det afgørende, at man som offentlig bygherre også indfører kædeansvar ved arbejdsmiljøklausulerne, så alle underleverandører forpligtes til at leve op til samme høje standarder.

For grundlæggende bør det ikke kunne have sin rigtighed, at Arbejdstilsynet skal bruge så væsentlig en del af sin tid på at kontrollere offentlige byggepladser, som de gør. Arbejdsmiljøklausuler kan være med til at rette op på dette.

## Konkurrenceforvridende at lade være

Som situationen er i dag, ser man, at visse virksomheder i byggebranchen bruger arbejdsmiljø som en negativ konkurrenceparameter. Ved at underbyde hinanden på arbejdsmiljøstandarder kan de levere en lavere pris på bekostning af deres medarbejderes sundhed og sikkerhed. Det er med andre ord en konkurrenceforvridende situation. Ved konsekvent at stille høje krav til arbejdsmiljøet gennem arbejdsmiljøklausuler, der ligger over minimumskravene i lovgivningen, kan offentlige bygherrer være med til at bryde med den negative spiral mod bunden.

## Fast del af indkøbs- og udbudspolitik

Offentlige bygherrer bør på linje med arbejdsklausulerne indarbejde arbejdsmiljøklausuler som en integreret del af deres indkøbs- og udbudspolitik. Ved at inkorporere dette på politisk niveau sender man samtidig et vigtigt signal til alle parter om, at arbejdsmiljøklausulerne har politisk bevågenhed.

## Kædeansvar

Inden for byggeriet er brugen af kædeansvar heldigvis stigende. Det er dog af afgørende betydning, at

kædeansvaret ikke blot omfatter arbejdsklausulerne, men at de også gælder arbejdsmiljøklausulerne. Da mange overtrædelser af arbejdsmiljøklausulerne sker i forbindelse med brug af underentreprenører, er det vigtigt, at disse også forpligtes til at overholde arbejdsmiljøklausulerne.

## Det offentlige bør stille højere krav end loven kræver

Arbejdsmiljøklausuler er ikke begrænsede til kun lige nøjagtigt at stille krav, der ligger på linje med kravene i dansk eller europæisk lovgivning. Offentlige bygherrer har derfor et ansvar for at vise branchen, at det er muligt at levere et arbejdsmiljø, der er bedre end de absolutte minimumsstandarder. Offentlige bygherrer bør derfor stille krav i udbudsmaterialet til arbejdsmiljøet, der som minimum ligger på linje med de ypperste inden for branchen.

Offentlige bygherrer bør således stille krav om, at entreprenøren og dennes underentreprenører udfører øget egenkontrol, og at denne egenkontrollers resultater løbende kommunikeres til bygherren. Denne egenkontrol skal selvfølgelig kun være et supplement til de stikprøvekontroller, som den offentlige myndighed selv udfører, og kan ikke under nogen omstændigheder stå i stedet for denne.

Derudover bør man som offentlig bygherre stille krav om, at arbejdsmiljøkoordinatoren på byggeprojektet påtaler problemer på hele byggepladsen – også områder, der ikke er fællesområder.

Det er selvfølgelig afgørende, at disse krav er formuleret præcist og på en sådan måde, at der ikke kan herske tvivl om, hvad der forventes af virksomhederne på byggepladsen. Gøres dette, er der til gengæld også rig mulighed for at kunne udelukke virksomheder i udbudsrunder, der ikke kan leve op til kravene, eller smide dem ud, der i praksis viser, at de ikke gør det.



## Best Available Technology-klausuler

Et af de håndfaste krav, man som offentlig myndighed bør stille i alle arbejdsmiljøklausuler, er kravet om, at entreprenøren skal benytte sig af de bedste tekniske hjælpemidler, der findes på markedet. Med et engelsk begreb kalder man dette for en *Best Available Technology*-klausul. Klausulen skal sikre, at der ikke alene er de nødvendige tekniske hjælpemidler til rådighed på byggepladsen, men at de samtidig også skal være de bedst tilgængelige på markedet.

Ved at det offentlige går foran med *Best Available Technology*-klausuler i deres udbud, normaliseres brugen af disse klausuler på markedet til gavn for arbejdsmiljøet. Men som en ekstra bonus udbredes brugen af de bedste og nyeste tekniske hjælpemidler på danske byggepladser. Klausulerne er altså ikke kun med til at forbedre arbejdsmiljøet på den enkelte byggeplads, men vil også stimulere efterspørgslen på disse hjælpemidler i den danske byggebranche.

I visse tilfælde er der eksempler på, at det enten ikke vil være hensigtsmæssigt eller muligt for en entreprenør at benytte sig af de nyeste tekniske hjælpemidler. I disse tilfælde bør offentlige bygherrer benytte sig af en "følg eller forklar"-tilgang, hvor entreprenøren udførligt skal redegøre for, hvorfor man ikke har benyttet sig af de fremmeste tekniske hjælpemidler.

## Kontrol og sanktion

Ligesom med arbejdsklausulerne er det helt afgørende, at den offentlige bygherre vægter synlig og jævnlig kontrol med byggepladserne. Kontrollen skal også foregå i samarbejde med de øvrige relevante parter på byggepladsen, herunder arbejdsmiljøorganisationen.

Arbejdsmiljøorganisationen kan med fordel inddrages allerede fra opstartsmødet på byggepladsen. Ved at få indtænkt og tilrettelagt arbejdet, så det fra starten sigter mod det bedst tænkelige arbejdsmiljø, kan man undgå mange problemer.

Det er afgørende, at den offentlige myndighed benytter sig af flere forskellige kontrolmuligheder for at sikre overholdelsen af arbejdsmiljøklausulerne. Der vil derfor både være behov for hyppige kontrolbesøg, men det vil også være vigtigt med krav til entreprenøren om, at denne dokumenterer overholdelsen af arbejdsklausulerne. Endelig vil en regelmæssig dialog mellem den offentlige bygherre og arbejdsmiljøorganisationen på byggepladsen kunne give et reelt indblik i arbejdet med arbejdsmiljøet på byggepladsen.

Flere kommuner og regioner har en central kontrolenhed, der varetager overvågningen og kontrollen af arbejdsklausulerne. Denne kan med fordel tilknyttes arbejdet med at overvåge arbejdsmiljøklausulerne også.

## Sanktion

Overtrædelser af arbejdsmiljøklausulerne bør ligeledes sanktioneres konsekvent og efter overtrædelsens karakter. På samme måde som ved arbejdsklausulerne er det derfor vigtigt, at den offentlige bygherre har en bred vifte af sanktionsmuligheder. På den vis kan man skræddersy sanktionen efter overtrædelsens karakter. Dette er med til at illustrere den vigtighed, den offentlige bygherre tillægger arbejdsmiljøklausulerne.

## Forum for offentlige udbud

Oftest ser man, at de leverandører eller underleverandører, der bryder med kravene i arbejdsklausulerne, heller ikke har styr på arbejdsmiljøklausulerne. Overtrædelserne bør derfor registreres i samme register, som offentlige bygherrer vil kunne ajourføre sig med, næste gang de skal lave offentlige udbud.

## Incitament

For at sikre, at entreprenøren også stræber efter det højest tænkelige arbejdsmiljø på byggepladsen, bør offentlige bygherrer indføre incitamentsstrukturer i arbejdsmiljøklausulerne, der på den ene side belønner en positiv indsats som modstykke til de håndfaste sanktionsmuligheder. Ved eksemplarisk håndtering af arbejdsmiljøspørgsmål kan bygherren eller dennes arbejdsmiljøkoordinator uddele en bonus eller frigive en del af kontraktsummen. På denne måde er det ikke blot truslen om sanktioner, der vil motivere entreprenøren. Incitamentsstrukturen kan også struktureres således, at den også vil kunne belønne eventuelle underentreprenører.

## BAT-kartellets krav til arbejdsmiljøklausuler

Samlet set kan brugen af arbejdsmiljøklausuler styrkes og bedre målrettes ved at tage følgende redskaber i brug:

- Alle offentlige udbud skal indeholde arbejdsmiljøklausuler.
- Der bør på linje med arbejdsklausulerne indføres kædeansvar for arbejdsmiljøklausuler.
- Kravene i offentlige arbejdsmiljøklausuler bør som minimum ligge på linje med de højeste krav i branchen.
- Der skal indføres Best Available Technology-klausuler i alle offentlige udbud.
- Offentlige bygherrer skal forpligtes til hyppig kontrol med arbejdsmiljøklausulerne.
- Der skal oprettes et nationalt register for offentlige bygherrer, hvor virksomheder, der gentagende har overtrådt arbejdsmiljøloven, kan udelukkes fra kommende budrunder.

# Lærlingeklausuler

Et af de mest diskuterede emner i den politiske debat i efteråret 2021 er spørgsmålet om arbejdsudbud. I særdeleshed er manglen på faglært arbejdskraft blevet et stort spørgsmål. En af de vigtigste måder at sikre fremtidens faglærte hænder er ved at sikre, at der er tilstrækkeligt med lærepladser til alle de unge mennesker, der ønsker at få svendebrev inden for byggeriet.

Offentlige bygherrer har med lærlingeklausuler en oplagt mulighed for i forbindelse med udbud af offentligt byggeri at være med til at løse denne problemstilling.

Desværre ser man, at kommuner og regioner anvender lærlingeklausuler i langt mindre grad end arbejdsklausuler. Der er derfor en oplagt mulighed for, at man indarbejder lærlingeklausuler i de offentlige indkøbs- og udbuds politikker. På den måde sikrer man, at lærlingeklausulerne bliver en naturlig og integreret del af indkøbs- og udbudsprocesserne og ikke et ad hoc-tiltag, der kun implementeres i ny og næ.

## Hvad er en lærlingeklausul?

En lærlingeklausul er på samme måde som arbejds- og arbejdsmiljøklausuler en bestemmelse, der skrives ind i kontrakten. Lærlingeklausulen dikterer så, hvor mange årsværk i forbindelse med byggeriet, som skal udfyldes af lærlinge.

Antallet af årsværk, der skal udfyldes af lærlinge, tilpasses selvfølgelig efter opgavens størrelse og varighed, hvilken type virksomhed der løfter opgaven, hvilken branche eller brancher der er tale om etc.





### Et rimeligt konkurrenceparameter

I byggeriet er det ikke alle virksomheder, der kan siges at løfte det samme ansvar for at tilvejebringe fremtidens arbejdskraft. Nogle virksomheder søger at undgå at have lærlinge i virksomheden i forhåbningen om at kunne spare for eksempel de administrative opgaver, der er forbundet med at have lærlinge.

De virksomheder, der til gengæld løfter det uddannelsesmæssige ansvar, det er at have lærlinge, kan derfor på papiret ofte blive udsat for urimelig konkurrence fra de virksomheder, der ikke bidrager til at løse Danmarks arbejdsudbudsudfordringer. Lærlingeklausuler kan være et redskab til at rette op på denne ubalance, der på den ene side sikrer lige konkurrencevilkår og på den anden side er med til at løse Danmarks udfordringer i fremtiden.

Derudover viser sig det sig jo ofte, at lærlinge er en stor bonus for virksom-

heden, og derfor er lærlingeklausuler til gavn for alle parter.

### Lovkrav om lærlingeklausuler i offentlige udbud

I sit seneste udspil har Regeringen lagt op til et lovgivningskrav om lærlingeklausuler i offentlige udbud. Fra BAT-kartellets side mener vi, at et sådant lovkrav vil være til stor gavn for den danske byggebranche. Både fordi det på den ene side hjælper til at afbøde den akutte mangel på arbejdskraft, men også fordi det medvirker til, at de mange unge elever, der i øjeblikket søger praktikplads, også får en sådan.

### Lærlingepartnerskaber kan fungere som supplement til klausuler

En lang række af landets kommuner benytter sig af såkaldte lærlinge-

partnerskaber. Det er dog afgørende, hvordan de anvendes, og dette varierer meget fra kommune til kommune.

Hvor lærlingeklausulerne altid er et håndfast krav, der er indført i kontrakten, og som forpligter entreprenøren på for eksempel et bestemt antal årsværk, der skal besættes af lærlinge, behøver partnerskaberne ikke at være det.

Hvis et lærlingepartnerskab skal fungere, skal det være en aftale indgået enten som supplement til en lærlingeklausul eller som det værktøj, der skal udmønte klausulen i virkeligheden. Partnerskabet kan således godt være møntet på, hvordan man sørger for, at entreprenøren efterlever sine forpligtelser og indeholder bedste praksisser for, hvordan dette gøres. Det afgørende er dog, at partnerskaberne ikke kan stå alene.

Erfaringerne med anvendelsen af partnerskaberne siger, at kommuner, der udelukkende benytter sig af



partnerskabsaftaler uden lærlingeklausuler, i langt lavere grad følger op på deres efterlevelse.

### Kontrol af lærlingeklausuler

Som tilfældet var for arbejds- og arbejdsmiljøklausuler, er synlig og jævnlig kontrol med lærlingeklausulerne afgørende. Desværre ser man, at offentlige bygherrer i højere grad kontrollerer for overholdelsen af arbejds- og arbejdsmiljøklausuler, end de gør for overholdelsen af lærlingeklausuler.

Hvor overholdelsen af de to første slags klausuler er nemmere at observere på byggepladsen, kan det være sværere for kontrollanter at vurdere, om det specifikke antal årsværk, der skal udføres af lærlinge på byggepladsen, bliver opfyldt. Man bør derfor fra den offentlige myndigheds side stille krav i lærlingeklausulerne om, at leverandøren og dennes underleverandører dokumenterer løbende og hyppigt, at de lever op til lærlingeklausulernes forpligtelser.

Dette indebærer kontrol af, at lærlingene skal være i godkendt uddannelse. En af de mest egnede måder at garantere denne kontrol på er, at uddannelsesstederne skal have adgang til at kontrollere, at uddannelsesindholdet i praktikperioden er i overensstemmelse med det forudsatte. Uddannelsesstederne er ofte egnede til at bistå kontrollen med, om lærepladserne er udarbejdet, så de bedst muligt lever op til uddannelsesbekendtgørelsernes bestemmelser. Uddannelsesstederne bør derfor inddrages i screeningsarbejdet.

Derudover bør den offentlige bygherre selv foretage stikprøvekontroller på byggepladsen for at kontrollere, at lærlingeklausulerne opfyldes, og at det lovede antal årsværk også er til stede på selve byggepladserne i praksis. I samme ombæring bør der spørges ind til, i hvilket omfang lærlingene er i skoleophold som beskrevet i deres uddannelsesplaner.

Et tredje oplagt redskab til denne kontrol er, at lærlingepaner regelmæssigt skal drøftes på møder mellem entreprenøren og den offentlige myndighed, der har udbudt opgaven. Ved disse møder skal virksomheden så dokumentere, hvor langt de er med deres lærlingepaner, samt hvilke tiltag de agter at træffe for at overholde dem.

### Opstartsmøder med fokus på lærepladser

Opstartsmøder mellem alle aktører på byggepladsen er et grundlæggende element i enhver byggeproces. Disse er mindst lige så vigtige, hvis man vil få mest muligt ud af sine lærlingeklausuler.

Mange virksomheder inden for bygge- og anlægsbranchen tager i dag lærlinge, men for mange vil det være en ny opgave. Dette gælder især for udenlandske entreprenører eller underentreprenører på danske byggepladser. Derfor er det vigtigt med så bred en repræsentation til opstartsmødet som muligt.

Til opstartsmødet bør den offentlige bygherre klart og tydeligt gennemgå indholdet af, formålet med samt sanktionsmulighederne ved lærlingeklausulerne. Dette vil gøre det tydeligt for alle parter, hvem der er forpligtet til hvad, og det vil også understrege, at opfyldelsen af lærlingeklausulerne er af vigtig betydning for bygherren.

Derudover vil det være oplagt, hvis repræsentanter for de relevante uddannelsesinstitutioner er til stede ved mødet, så de kan give en introduktion til det danske erhvervsuddannelsessystem. Vekslen mellem tilstedeværelse på byggepladsen og skoleophold vil muligvis være fremmed for nogle aktører på byggepladsen, og man kan således undgå mange misforståelser ved at gennemgå forløbet først i processen.

Endelig bør virksomheden, der skal ansætte lærlingen, lærlingens uddannelsessted og bygherren sam-

men sørge for, at der foreligger en færdig uddannelsesplan, der forholder sig til hele lærlingens ansættelse ved virksomheden, før lærlingen starter på byggepladsen.

### Sanktioner ved overtrædelse af lærlingeklausuler

Lige som ved arbejdsklausulerne er det af afgørende betydning, at den offentlige bygherre har en bred vifte af sanktionsmuligheder, hvis entreprenøren eller underentreprenøren ikke lever op til kontraktens lærlingeklausuler.

Alt efter overtrædelsens karakter og omfang er det vigtigt, at den offentlige myndighed, der har sat opgaven i udbud, kan give alt fra et påbud til en udelukkelse af den pågældende entreprenør. Ved ikke at have tilstrækkeligt forskellige sanktionsværktøjer kan den offentlige bygherre ikke i alle tilfælde give en proportional sanktion.

Ved derimod at have en lang række forskellige sanktionsmuligheder har den offentlige bygherre bedre mulighed for trinvist at optrappe en konflikt, så den ikke eskaleres til en sanktion af groveste karakter. På denne måde kan man nemmere få løst uoverensstemmelser, uden at samarbejdet bringes helt til ophør. Ved at have en vifte af sanktionsmuligheder signalerer man også til entreprenøren, at lærlingeklausulerne tages alvorligt og derfor bør overholdes til punkt og prikke.

### Transparens med lærepladser

For at sikre, at offentlige bygherrer holdes op på ambitionerne om at sikre flere lærepladser inden for byggeriet, er det nødvendigt med en højere grad af transparens omkring lærepladserne.

Derfor bør kommuner og regioner årligt offentliggøre, hvor mange lærepladser de har forpligtet entreprenører på offentlige udbud til at oprette, samt hvor mange lærepladser der reelt set er blevet besat.

Dette vil på den ene side sikre, at kravet om lærlingeklausuler bliver anvendt i udbudsprocesserne af de offentlige bygherrer, men det vil samtidig forpligte dem til at føre løbende kontrol med lærepladserne, således at forskellen mellem antallet af lærepladser i klausulerne og antallet af lærepladser i virkeligheden er så lille som overhovedet mulig.

### BAT-kartellets krav til lærlingeklausuler

Samlet set kan brugen af lærlingeklausuler styrkes og bedre målrettes ved at tage følgende redskaber i brug:

1. Der skal indføres lærlingeklausuler i alle offentlige udbud.
2. Offentlige bygherrer bør indgå lærlingeklausuler i stedet for partnerskabsaftaler.
3. Offentlige bygherre skal forpligtes til at føre jævnlig og synlig kontrol på byggepladsen.
4. Der bør afholdes et særligt opstartsmøde med fokus på lærlingeklausuler.
5. Lærlingepaner skal være fast punkt på jævnlige møder mellem entreprenøren på byggepladsen, den offentlige bygherre og den relevante uddannelsesinstitution.
6. Der skal indføres dokumentationskrav i forbindelse med alle lærlingeklausuler.
7. Offentlige bygherrer bør både lave stikprøvekontroller, kræve dokumentation fra entreprenøren samt etablere brede kontrolgrupper for at sikre effektiv kontrol.
8. Der bør udgives årlige statistikker over antallet af lærlingepadser i lærlingeklausulerne samt hvor mange af stillingerne, der rent faktisk er blevet besat.
9. Tilsynet med overholdelsen af lærlingeklausuler bør føres i samarbejde med lærlingens uddannelsessted.





**BAT-kartellet**

Kampmannsgade 4  
1790 København V  
Tlf.: 70 300 300  
bat@batkartellet.dk